

Kõrghariduse kulumudeli

LISA 1

Andmete kogumise metoodika

Epp Kallaste

Janno Järve

Kristel Bankier

Dokumendi eesmärk

Tegemist on metoodilise juhendiga kõrgkoolidele, kes annavad kulumudeli sisendandmed. Kuna koolid võtavad andmed enda kulu- ja õppejuhtimise süsteemidest, mis kooliti erinevad, siis on tähtis, et andmete edastajad mõistavad kulumudeli eesmärki, kulumudeli põhjal võrreldavaid näitajaid ning dokumenteerivad enda andmete kogumise detailid. Metoodika seab soovitusliku standardi, millele peavad koolide edastatavad andmed vastama.

Sisukord

MÕISTED	4
1 MUDELI KOOSTAMISE EESMÄRK JA ÜLDINE ÜLESEHITUS	6
2 KOGUKULU MÄÄRATLUS	8
3 MUDELIGA KAETAVATE TEGEVUSTE PIIRITLEMINE	9
4 MUDELI ÜLESEHITUS	10
4.1 ÜLDINE KULUDE JAGAMISE LOOGIKA JA SAMMUD.....	10
4.2 KESK-KAUDSETE KULUDE JA MUUDE ÜKSUSTE KULUDE JAGAMINE AKADEEMILISTELE ÜKSUSTELE	13
4.2.1 <i>Kesk-kaudsete kulude liigid</i>	13
4.2.2 <i>Kesk-kaudsete ja muude üksuste kulude jagamise kulukäituriid</i>	15
4.3 AKADEEMILISE ÜKSUSE OTSEKULUD JA KAUSSED KULUD.....	18
4.3.1 <i>Akadeemilise üksuse kulustruktuur</i>	18
4.3.2 <i>Otsese õppe töjõukulu leidmine</i>	18
4.3.3 <i>Muud otsekulud (materjalid, seadmed, tarvikud)</i>	21
4.3.4 <i>AÜ- ja kesk-kaudsete kulude jagamine tegevuste ja õppekavade vahel</i>	21
4.4 RUUMIDE MAJANDAMISE KULUD.....	22
4.5 KAPITALI KULUD.....	22
5 TULUD	23

Mõisted

- Ainepunkt** – Õppe mahu indikaator. Ühe õppeaasta maht on täiskoormusega õppimisel 60 ainepunkti (EAP) õppeaastal.
- Alustav või lõpetav õppekava** – Alustav õppekava on õppekava, mis on olnud avatud vähem aega, kui on selle õppekava õppe nominaalkestus. Lõpetava õppekava on õppekava, mille sulgemise otsus on tehtud ja millele viimasel andmestikus oleval aastal vastuvõttu ei toimunud.
- AÜ-kaudsed kulud** – Akadeemilise üksuse õppe- ja teadustegevuse toetamise kaudsed kulud.
- Kaudsed kulud** – Kulud, mida ei saa otse siduda kuluobjektiga.
- Kesk-kaudsed kulud** – Kõrgkooli kesksete tugiüksuste õppe- ja teadustegevuse toetamise kaudsed kulud.
- Kontakttund** – Kontaktõppe tund astronoomilistes tundides. Kontaktõpe on õpiväljundite saavutamiseks korraldatav loeng, seminar, praktikum, laboratoorne töö, individuaaltund või muul õppeasutuse määratud viisil toimuv õppetöö, mille eesmärk on omandada teadmisi ja oskusi. Kontaktõpe toimub õpikeskkonnas (sealhulgas e-õppe või töökohapõhise õppena), milles osalevad nii üliõpilane kui ka akadeemiline töötaja või juhendaja.
- Kulukäitur** – Mõjur, sündmus, toiming, koefitsient, tegur või näitaja, mis põhjustab muutusi kuluobjektis ja mille abil jagatakse kulud kuluobjektile.
- Kõrghariduse kulumudel või kulumudel** – Metoodika kõrgkoolidest ühtsetel alustel õppekavagruppide ja õppekavade andmete kogumiseks.
- Majandusaasta** – 1. jaanuarist – 31. detsembrini.
- Otsesed kulud või otsekulud** – Otse kuluobjektiga seotud kulud. Ühe kuluobjektiga otse seotud kulud võivad vajada kulukäiturit, et neid detailsemale kuluobjektile jagada (nt otsesed akadeemilise üksuse kulud tuleb kulukäituriga jagada õppeainetele või õppekavadele). Kulumudelis on otsekulud õppekava otsesed õpetamise tööjõu ja muud kulud.
- Struktuuriüksus** – Kõrgkooli üksus, mis kajastub raamatupidamis- ja kuluaruandluses eraldi kulukohana. Jaguneb:
- Akadeemilised üksused** – struktuuriüksus, kus toimub kõrghariduse õppe koordineerimine ja pakkumine, teadustegevuse korraldamine või mõlemad. Samuti võib teatud juhtudel hõlmata loometegevust. Võib olla teaduskond, osakond, instituut, kolledž, eriala õpet koordineeriv üksus vmt, mis on kuluarvestuses kulukohaks.
- Kesksed tugiüksused** – kõrgkooli struktuuri kuuluvad mitte-akadeemilised üksused, mis pakuvad akadeemiliste üksuste tegutsemiseks vajalikke tugi- ja juhtimisteenuseid.
- Muud üksused** – ühiskonna teenimiseks või õppe- ja teadustöö toetamiseks loodud (nt raamatukogu, muuseum, jm).

- Tasuline õppekava** – Õppekava, millel õppimise eest peab tudeng reeglina õppekulud hüvitama. Võib-olla tudengeid, kelle õppekulude hüvitamine kompenseeritakse sihtstipendiumitega.
- Terviklik õppekava** – Õppekava, mis pole alustav ega lõpetav.
- Tudengite arv** – Immatrikuleeritud tudengite arv sõltumata õppe koormusest (sh akadeemilisel puhkusel viibijad).
- Täisõppeajale taandatud (TÕA) tudengite arv** – Sõnu tudeng, üliõpilane ja õpilane kasutame raportis sünonüümidena. Arvestuslik näitaja tudengite arvu iseloomustamiseks. Näitab kõikide tegelikult õppetöös osalenud tudengite (nii täis-, osakoormusega kui eksternina õppivate) ekvivalenti täiskoormusega õppivate ja nominaalajaga lõpetavate tudengitena. TÕA tudengite arvu hindamiseks kasutame majandus- ja õppeaasta kokku viimiseks perioodil 1. aprill (2019) – 31. märts (2020) sooritatud õppeainete eest arvestatud ainepunkte. Majandusaasta kevadsemestri õppe kuludele vastavad ainepunktid arvestatakse suvel, sügissemestri õppe kuludele vastavad ainepunktid eeldame, et arvestatakse järgmise aasta 31. märtsiks.
- $$T\ddot{O}A \text{ tudengite arv} = \frac{\text{Tudengitele arvestatud ainepunktide summa}}{60}$$
- Täiskulumudel** – Mudel, mille järgi jagatakse kõik majandusaastal tekkinud kulud kuluobjektidele nii, et on võimalik näha kuluobjekti kulustruktuuris olevaid otseseid ja kaudseid kulusid.
- Arvestatud ainepunkt** – Õppeaine läbinud tudengitele arvestatud kirjutatud ainepunkt. Välja jäetakse nende tudengite ainepunktid, kes küll õppisid, kuid õppeainet ei sooritanud. Arvestatud ainepunktide summat kasutatakse täiskoormusega õppivate tudengite arvu leidmiseks.
- Õppekava** – Õppekava kasutame konkreetse õppekava järgi ellu viidava õppe tähenduses. TTÜs kasutatakse selles tähenduses terminit õppeprogramm, mis võimaldab eristada õppekava kui dokumenti ja selle dokumendi järgi ellu viidavat õpet. Kuna aga teistes koolides kasutatakse terminit õppekava nii õppe sisu ja korraldust kirjeldava dokumendi tähenduses kui selle järgi ellu viidava õppe tähenduses, siis kasutame terminit õppekava.
- Õppekavagrupp** – [Kõrgharidusstandardis](#) kehtestatud õppekavade liigitus.

1 Mudeli koostamise eesmärk ja üldine ülesehitus

Kulumudel peab võimaldama erinevate eeldustega kõrghariduse maksumuse analüüsimist (nt arvestades muutuseid kõrghariduse kulukomponentides, õppekavagruppide tasakaalus, kõrghariduse astmete lõikes, õppijate hulgas jne). Välja töötataval kujul on tegemist analüüsitöövahendiga, mille lõppväljundiks on teadasaamine, kui palju raha kvaliteetse kõrghariduse pakkumiseks on vaja ja millistest teguritest ja kuidas see sõltub.

Mudel peab andma vastused järgmistele uurimisküsimustele:

1. Kui palju maksab ühele (tasuta õppekohal õppivale) täiskoormuses õppivale üliõpilasele (kvaliteetse) kõrgharidusõppe andmine (kogukulu, sh otsene õpetamise kulu, keskmine õpetamise kulu õppetaskemete ja õppevaldkondade lõikes)?
2. Missugune on kõrghariduse kulustruktuur kulukomponentide lõikes?
3. Kuidas muutub kõrghariduse maksumus, kui muutuvad erinevad kulukomponendid nt õppejõudude palgad, kommunaalkulud) arvestades õppevaldkondade vahelisi erinevusi?
4. Kuidas mõjutavad kõrghariduse maksumust muutused ühiskonna makrotasandi parameetrites nagu tööjõukulud, üliõpilaste arv, inflatsioon?

Eelnevast lähtuvalt peab kulumudel koosnema kahest osast:

1. praeguse kõrgharidusõppe kulude struktuuri kirjeldav tegelike kulude jaotus, mis peaks katma küsimused 1 ja 2 ja
2. kulustruktuuri mudel, mis võimaldab mudeli sisendparameetrite simulatsioonide mõju väljunditele jälgida (küsimused 3 ja 4).

Piiritleme kulumudeli ainult I ja II astme (bakalaureuseõpe, rakenduskõrgharidusõpe, magistriõpe) kõrgharidusõppega ja vaatluse alt jääb välja muu õpe kõrgkoolides (sh III astme doktoriõpe, kutseõpe, täiendõpe).

Kuigi kõigis kõrgkoolides pole piloteeritavatesse õppekavagruppidesse kuuluvaid õppekavasid, peab loodav kulumudel olema universaalne ning rakendatav kõikidele õppekavadele. Seetõttu peavad kõik koolid olema valmis koostatava meetodika järgi andmeid koondama ning mudelisse sisendina andma. Ühtlasi peaks olema kindlus, et meetodikat saab kasutada teiste õppekavade kulude arvestamiseks. Meditsiinierialade finantseerimise ja praktilise õppe eripära tõttu võib erandina kaaluda täiendava meetodilise lahenduse lisamist hiljem nendele õppekavadele.

Kuigi uurimisküsimused on õppekavagrupi kohta, peab mudeli väljund olema õppekavade kohta, sest kuluarvestus on loogilisemalt seotav õppekava kui õppekavagrupiga. Ühe õppekavagrupi sees võib õppekavade kulukus suurelt varieeruda ja seega ei kajasta õppekavagrupp hästi kõrghariduse kulude varieeruvust. Sama õppekavagrupi õppekavasid võivad hallata kõrgkooli erinevad akadeemilised üksused ja kuluarvestus on tavaliselt kõrgkoolides seotud akadeemiliste üksustega. Seega on kulumudeli andmete kogumise ühikuks õppekava. Osades koolides on õppekavade kulude leidmiseks vajalik kõigepealt leida õppeainete kulud, kuna üks õppeaine on erinevate õppekavade osaks. Sellisel juhul jääb õppeainete

arvestus koolisiseseks andmete koondamise tegevuseks, mis tuleks kirjeldada edastatavate andmete meetodikas. Kulumudeli sisendiks tuleks esitada ainult õppekavade kulude andmed.

Mudeli esimese osa eesmärk on avada I ja II astme kõrghariduse õppekavade tegelike kulude suurus ja kulude struktuur.

Mudeli esimese osa eesmärk on kirjeldada õppe pakkumise tegelike kulude suurus ja jaotus ehk jagada täiskulumudeli meetodikast lähtudes kõrgkoolide majandusaasta jooksul tekkinud otsesed ja

kaudsed kulud nii, et oleks **näha I ja II astme kõrghariduse õppekavade tegelike kulude suurus ja kulude struktuur**¹.

Mudeli esimese osa andmete kogumise ja analüüsimise tulemuseks on vähemalt järgmised väljundid:

- Vaatlusalusel majandusaastal õppekavagrupis õppe pakkumise kulu kokku TÕA tudengi kohta (TÕA tudengite arvuga kaalutud keskmine õppekavade kulu õppekavagrupis)
- Õppe kulude struktuur õppekavagrupis, eristades otsekulud ja kaudsed kulud akadeemilise üksuse, kesksete ja muude üksuste vahel ning otsekulude seas tööjõukulu.
- Õppekavagruppi kuuluvate õppekavade kogukulude varieeruvus nimetamata konkreetsete õppekavade nimesid (hajuvusdiagramm)
- Õppekavagruppi kuuluvate õppekavade, nimetamata õppekavade nimesid, kulude varieeruvus sõltuvalt õppekavade taustatunnustest (õppekaval õppivate (TÕA) tudengite arv, õppekava keel, välistudengite osakaal õppekaval, õppe pakkumise asukoht (Tallinn, Tartu, muud regioonid)).

Mudeli teise osa eesmärk on luua mudeli esimesest osast leitud parameetrite põhjal simulatsioonimudel, millega saab sisendparameetrite muutmise abil näha võimalikke mõjusid väljundite (st kogukulude) muutusele. Sisendparameetrite algsed suurused võetakse mudeli esimesest osast ja vajadusel täpsustatakse neid.

Järgnevalt täpsustame mudeli esimese osa meetodikat, millest lähtuvalt kõrgkoolid annavad sisendandmed mudelisse. Meetodika dokumendi lisaks on näidis-Excel andmekorjeks. Meetodika on koostatud nii, et koolidel jääb suhteliselt suur vabadus nii kulude liigitamisel kui kulukäitrite valikul. Selle tõttu on oluline, et kõik koolid annavad koos sisendandmetega ka andmed kulukäitrite valiku ja suuruse kohta.

Iga kool teeb ise oma lõplikud valikud kulukategooriate täpseks sisustamiseks ja kulukäitrite valikuks. Kõik koolid annavad koos sisendandmetega info lõplike meetodiliste valikute ja kulukäitrite kohta.

¹ Mudeli koostamise taustaks tehtud kõrgkoolide intervjuudes nõustuti ühtselt, et kuluarvestuste jaoks on parem kasutada majandusaastat, mitte õppeaastat. Samuti nõustuti, et universaalne lahendus õppekavagruppide kulude leidmiseks on esmalt jagada kulud õppekavadele, mida hiljem on võimalik agregeerida õppekavagrupi tasemele. Seda mitmel põhjusel, kuid olulisemana, on enamikes kõrgkoolides sama õppekavagrupi õppekavasid erinevates struktuuriüksustes ning kõrgkoolide kuluarvestust peetakse struktuuriüksuste tasandil. Mitmes koolis tekitab aga probleeme see, et kõrgkooli struktuur pole üles ehitatud samasuguse struktuuriga nagu õppekavad, vaid kuluarvestus on erialapõhise loogikaga ja see ei lähe kokku õppekavadega.

2 Kogukulu määratlus

Kulude jagamise lähtepunktiks on **viimase majandusaasta (praegusel juhul 2019. aasta) kulud**.

See tähendab, et kui liita mudeli tulemusena leitud kõrgharidustaseme õppekavade kuludele muu õppetegevuse, teadustegevuse ja muude tegevuste kulud, siis kogusumma peab võrduma majandusaastaruande kogukuluga.

Täiskulumudel peab jagama kõik majandusaasta jooksul tekkinud kulud tegevustele.

Kuna mitmetes koolides on eraldi finants- ja juhtimisarvestuse aruandlus ning kuluarvestus seotud viimasega, siis on lihtsam lähtuda viimasest. Kuna juhtimisarvestuse **eelarve täitmise aruandes ja finantsaruandluse majandusaasta aruandes kajastatud kulud peaksid olema ligilähedaselt samad, siis, kuni erinevus pole suur, ei ole koostatava mudeli seisukohast suurt vahet, kas lähtuda ühest või teisest**. Juhul, kui erinevus kogukuludes on majandusaasta aruandes ja eelarve täitmise aruandes on suurem kui **3%**, siis tuleks mudeli koostamisel lähtuda kuludest, mis on kajastatud finantsarvestuses. Teisisõnu tähendab see, et kui mudeli sisendiks vajaliku detailsusega info on eelarve täitmise aruannetes, siis tuleb selle kulud skaleerida võrreldavaks majandusaasta aruande kuludega.

3 Mudeliga kaetavate tegevuste piiritlemine

Kulumudelis on vaja eristada kõrghariduse I ja II astme õppe kulud muudest kuludest. Muud tegevused sisaldavad nii teadustegevust, kuid iseseisvat tulu genereerivaid tegevusi kui ka muud õppetegevust peale kõrgharidusõppe I ja II astmel (nt kutseõppe, täiendõppe, doktoriõppe). Seetõttu on õppe kulude leidmiseks vajalik eristada järgnevate tegevuste kulusid:

- 1) **Kõrghariduse I ja II astme õppe**, mis sisaldab kõiki kõrgharidusõppe pakkumiseks vajalikke tegevusi, sh nii otseselt loengute lugemist, seminaride, praktikumide ja testide tegemist, tudengite tööde juhendamist, kui nende tegevuste ettevalmistust, hindamist ja korraldamist. Samuti tudengite vastuvõtmise ja elu-olu korraldamisega seotud tegevusi, tudengite stipendiumite, toetuste ja teenuste pakkumist ning administreerimist.
- 2) Muud:
 - a. **Muu õppetegevus** sisaldab muud õppetegevust peale I ja II astme kõrgharidusõppe ja selle korraldamist, ettevalmistamist ning hindamist. See sisaldab nii kutseõpet, täiendkoolitusi kui doktoriõpet.
 - b. **Teadus** sisaldab kõiki teadustöödega seotud tegevusi, sh teadusprojektide taotluste kirjutamine, uurimistöö tegemine ja selleks vajalike ressursside kasutamist, tulemuste esitlemist, projektide juhtimist, teadustöötajate värbamist, doktoriõppe tudengite koolitamist ja juhendamist, doktoriõppe väitekirjade koostamise juhendamist, üle lugemist ja hindamist, teadustööde komisjonides ja konverentsidel osalemist, teadustöö stipendiumite ja toetuste administreerimist jmt.
 - c. **Muu** tegevus sisaldab kõikide muude tegevuste kulusid, mis eelmiste alla ei liigitunud.

Andmekorje faasis on meie eesmärgiks kaardistada **kõrghariduse praegusel kvaliteedi tasemel õppe pakkumise kulud**. Kõikides koolides on riikliku ja õpilaste enda tasutud õppetegevuse finantseerimise kõrval **projekte, millest finantseeritakse õppe arendustegevusi**. Sellised projektid finantseeritakse ELi struktuurivahenditest (nagu nt Astra), muudest rahvusvahelistest või siseriiklikest fondidest, kust toetatakse ja arendatakse õppetegevust (nt näituseprojektid, esinemisvõimalused kunstide valdkonnas, õppevahendite loomise ja õppekavade arendamise projektid jmt). Juhul, kui selliseid projekte ei oleks, oleks nii kulud kui pakutava õppe kvaliteet eeldatavalt madalam. Siiski tuleb **projektide alt tehtud kulud eristada kõrghariduse pakkumise kuludest. Kui on võimalik, siis näidata projektidest tehtud täiendavad kulud õppekava kohta eraldi kulureal, aga muul juhul jätta lihtsalt projektidest tehtud kulud vaatluse alt välja**.

Kulumudeli tulemus kajastab vaid **punkti 1 kulusid**, kuid nende kulude leidmiseks on vaja teiste tegevuste kulud eristada.

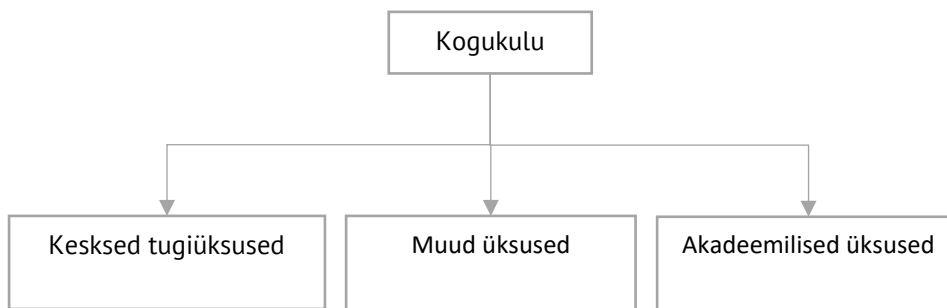
4 Mudeli ülesehitus

4.1 Üldine kulude jagamise loogika ja sammud

Kulude jagamise üldine loogika koosneb järgmistest osadest:

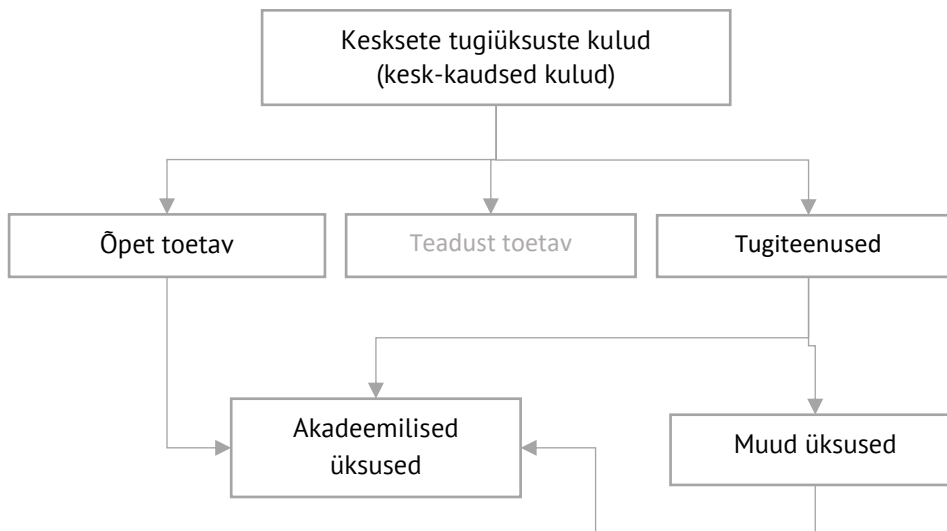
- 1) kogu kõrgkooli aastane kulu jagatakse struktuuriüksuste vahele, mis liigitatakse (vt Joonis 1):
 - a. akadeemilised üksused (kõik üksused, kus toimub kõrgharidusõpe või teadustegevus on akadeemilised üksused)
 - b. tugiuksused, mis on kõrgkooli keskseks juhtimiseks ja majandamiseks loodud üksused (nagu personaliosakond, rahandusosakond, rektoraat jm)
 - c. muud üksused, mis ei ole kõrgkooli juhtimiseks loodud ja mis ei tegutse otseselt õppe ega teadustööga, aga mis on nõ ühiskonna teenimiseks või õppe- ja teadustöö toetamiseks loodud (nt raamatukogu, muuseum, jm)

Joonis 1. Kogukulu jaotamine struktuurüksustele



- 2) Kesksete tugiuksuste kulud (kesk-kaudsed kulud) toetavad muuhulgas kõrghariduse õpet ja jagatakse vastavalt kaudsete kulude uuringu (2014) kuluridadele, mis omakorda jagunevad (vt 4.2 ja **Error! Reference source not found.**):
 - a. Õpet toetavad kesk-kaudsed kulud, mida võib lugeda otse õppe mitte teadustegevuse või muude tegevuste toetamiseks vajalikeks kuludeks (nagu nt õppeosakond)
 - b. Teadust toetavad kesk-kaudsed kulud, mida võib lugeda otse teadustegevust toetavateks kesksedeks kuludeks (nagu nt teadus- ja arendusosakonna kulud) (praeguses mudelis jäävad need edasise tähelepanuta)
 - c. Tugiteenuste kesk-kaudsed kulud, mis on üldisemad ja vajalikud nii õppe- kui teadustegevuse toetamiseks (nagu nt personaliosakonna, rahandusosakonna, rektoraadi jm tegevused). Need jagatakse sobivate kulukäituritega akadeemilistele ja muudele üksustele.
- 3) Muude üksuste kulud koos nende tegutsemiseks vajalike tugiteenuste kuludega jagatakse akadeemilistele üksustele. Juhul, kui selliseid muid üksuseid koolis pole, siis pole see punkt asjakohane (vt 4.2).

Joonis 2. Kesk-kaudsete kulude jagamine teistele struktuuriüksustele



- 4) Akadeemilisele üksusele otse jagatud kulud (vt 4.3) jagunevad:
- Õppe otsekulud, millest on vajalik eristada I ja II astme kõrgharidusõppe kulud muudest õppe kuludest (nagu täiendusõppe, kutseharidusõppe, doktoriõppe jm). Otsekulude seas eristame (vt **Error! Reference source not found.**):
 - otsest tööjõukulu,
 - majanduskulusid (seadmed, materjalid, vahendid, tarvikud jm) ning
 - otsest tudengite toetuseks makstavaid siht- ja tulemusstipendiume
 - Teaduse otsekulud, mis jäävad edasise tähelepanuta
 - Akadeemilise üksuse sisesed tugiteenuste kulud (AÜ – kaudsed kulud), mis omakorda jagunevad (vt 4.3.2):
 - õppega seotud (nagu nt õppesekretär vm)
 - teadusega seotud, mis jäävad edasise tähelepanuta
 - tugiteenuste kulud, mis on nii õppe kui teadustegevuse jaoks vajalikud (nt deканаadi üldised kulud)
- 5) Kõik kulud jagatakse otse või kulukäiturite abil õppekavadele (või õppeainetele ja seejärel koondatakse õppekavade kuludeks). Samaliigilised AÜ-kaudsed kulud ja kesk-kaudsed kulud jagatakse õppekavadele akadeemilises üksuses sama kulukäituriga. Tulemuseks on iga õppekava kogukulu ja selle komponendid eurodes.

Joonis 3. Õppekava kulude kujunemine akadeemilisele üksusele jagatud kuludest



Juhul, kui akadeemilistest üksustest moodustub hierarhia (nt teaduskond – instituut – osakond) ja hierarhia erinevad tasemed viivad ise läbi õppetööd, siis tuleks igat hierarhia taset oma kuludega käsitleda iseseisva akadeemilise üksusena (lahutades kõrgema taseme üksuse kuludest madalama taseme üksuse kulud, mida jagatakse eraldiseisvalt) ja iga üksuse tegevuse kulud jagada selle üksuse poolt pakutavatele õppekavadele.

Õpperuumide majandamise ja amortisatsiooni kulud võiks ideaaljuhul kajastuda kõikide kulukomponentide osana (otsekuludena otsesed õppeks kasutatavate ruumide kulud, AÜ-kaudsete kuludena akadeemilise üksuse üldiste teenuste ja üldiste ruumide pakkumise kulud ning kesk-kaudsete kuludena kõik ülejäänud ruumide kulud). Kuna aga selline ruumide kulude ja kasutamise arvestus praegu koolides puudub, siis tuleb ruumide kulude jagamise meetodikasse jätta paindlikkus (vt 4.4).

Õppekava ($\check{O}K$) i ühe majandusaasta kogukulude jagamisel õppekava järgi õppinud TÕA tudengite arvuga leiame ühe täiskoormusega õppiva tudengi õppimise kulu ühel õppeaastal vastaval õppekaval.

$$T\check{O}A \text{ tudengi kulu } \check{O}K_i = \frac{\text{Kogukulu } \check{O}K_i}{T\check{O}A \text{ tudengite arv } \check{O}K_i}$$

Kus i tähistab õppekava õppekavagrupis (igas õppekavagrupis on 1 kuni n õppekava).

Õppekavagrupis (ÕG) j õppimise keskmisekulu TÕA õppiva üliõpilase kohta ühel aastal saame TÕA õppivate õpilaste arvuga kaalutud õppekavade kulude keskmise leidmisel üle õppekavade.

$$T\ddot{O}A \text{ tudengi kulu } \ddot{O}G_j = \sum_{i=1}^n \left(T\ddot{O}A \text{ tudengi } \mathbf{kulu} \ddot{O}K_i \times \frac{T\ddot{O}A \text{ tudengite } \mathbf{arv} \ddot{O}K_i}{\sum_{i=1}^n T\ddot{O}A \text{ tudengite } \mathbf{arv} \ddot{O}K_i} \right)$$

Andmete kogumise tulemusena peaks iga **I ja II kõrgharidusastme õppekava kohta** tekkima järgmised kuluread, mis moodustavad õpetamise kulude struktuuri:

- 1) Kesk-kaudne kulu:
 - a. Õppetegevuse korraldus ja tudengite toetamine (sh üliõpilaste kultuuri, spordi jm ühistegevus ning vajaduspõhised stipendiumid vm üldised toetused)
 - b. Tugiteenused - üldadministratiivkulud (sh sellised kulud nagu: keskne juhtimine, turundus- ja kommunikatsioon, personalijuhtimine, IT ja arvutisüsteemid, arvestus ja raamatupidamine, õigus- ja riigihanked, haldus)
 - c. Siht- ja tulemusstipendiumid
 - d. Kinnisvara ja ruumide kulu (amortisatsioon)
 - e. Kapitalikulu (muu kapitalikulu peale kinnisvara ja ruumide)
- 2) Muude üksuste kulu, mille ülalpidamiseks panustavad teised ülikooli tegevused
- 3) AÜ-kaudne kulu:
 - a. Õppetegevuse korraldus ja tudengite toetamine
 - b. Tugiteenused – AÜ administratiivkulu
 - c. Siht- ja tulemusstipendiumid
 - d. Ruumide kulu (amortisatsioon)
- 4) Otsesed õpetamise kulud:
 - a. Otsene õpetamise tööjõukulu
 - b. Otsene õpetamisega seotud seadmete, materjalide, majandus- ja halduskulu
 - c. Siht- ja tulemusstipendiumid
 - d. Ruumide kulu (amortisatsioon)

Osad kuluread võivad jääda tühjaks, juhul, kui sellel tasemel arvestust ei peeta. Näiteks ruumide kulu tekib selle kulureana punkti 1, 3 või 4 alla, millisel tasemel on võimalik ruumide kulude arvestus välja võtta. Teistes punktides jääb see tühjaks. Samuti

4.2 Kesk-kaudsete kulude ja muude üksuste kulude jagamine akadeemilistele üksustele

4.2.1 Kesk-kaudsete kulude liigid

Kesk-kaudseteks kuludeks liigituvad kõik kulud, mis ei ole akadeemiliste üksustega otse seotavad. Need kulud lisanduvad akadeemilistes üksustes toimuvatele õppe-, teadus- ja muu tegevuse kuludele. Kesksete üksuste kulude liigitamiseks soovime kasutada 2014. aastal kaudsete kulude uuringus pakutud kulude struktuuri:

1) **Õppetegevuse korraldus.** Otseselt õppetegevuse korraldamisega tegelevate üksuste kulud tervikuna ja nende üksuste kuluread, mis on otseselt õppetegevusega seostatavad. Sisaldab kõiki kesksete üksuste kulusid, mis tegelevad otseselt õppetegevuse korraldamisega, tudengite vastuvõtu ja toetuste maksmise korraldamise jmt (nt õppeosakond, haridustehnoloogia, elukestvaõppe keskus jmt).

2) **Teadus- ja arendustegevuse korraldamine.** Otseselt teadus- ja arendustegevuse korraldamiseks loodud üksuste (nt teadus- ja arendusosakond) kulud ning muudest üksustest kulud, mis on otseselt seotavad teadus- ja arendustegevusega nagu nt teadusprojektide kaasfinantseerimise kulud, intellektuaalomandi kaitse kulud, teadus- ja arendusspetsialistide tööjõukulud. Kuna praegune kulumudel teadus- ja arendustegevuse korraldamist ei puuduta, siis jääb see edasisest kulude jagamisest kõrvale.

Kesk-kaudsetes kuludes tuleb eristada vähemalt (1) õppetegevuse korralduse ja tudengite toetamise kulud ning (2) üldadministratiivkulud.

Koolidele jääb valik, kesk-kaudsete kulude täpsemaks liigitamiseks ja jagamiseks.

3) **Üldadministratiivkulud:**

- a. **Keskne juhtimine.** Otsustus- ja nõuandekogude tööorganite kulud, rektoraadi kulu, ülikooli tegevusega kaasnevad ja või õigusaktidest tulenevad, kui kindla valdkonnaga seostamata kulud (kantselei, siseaudit, institutsionaalne akrediteerimine).
- b. **Turundus- ja kommunikatsioon.** Kommunikatsiooni ja mainekujunduse kulud (v.a tudengite vastuvõtu kulu)
- c. **Personalijuhtimine.** Personaliosakonna kulud, töötervishoiu kulud, koolitusprogrammid ja kaasfinantseerimine, töötajate toetused jmt
- d. **IT ja arvutisüsteemid.** Kulud IT süsteemide ülevõlpidamiseks, IT spetsialistide tööjõukulud jmt
- e. **Arvestus ja raamatupidamine.** Finantsosakonna tööjõu kulud, finantsosakonna majandamis- ja administreerimise kulud.
- f. **Õigus- ja riigihanked.** Õigusteenuste kulud ja riigihangete korraldamisega seotud töötajaskonna kulud. Juhul, kui need kulud pole eraldisesiva struktuuriüksusega seotavad, siis võib liita mõne teise kulureaga, vajalik on välja tuua, millise kulureaga seotakse.
- g. **Haldus.** Kinnistute ja ruumide majandamise ja haldamisega seotud osakonna kulud. Haldus- ja ehitusspetsialistide tööjõukulud.

Üldadministratiivkulude kuluridade jaotus on tinglik. Kui mõnes ülikoolis on kuluridade jaotuses erinevusi (nt õiguse ja riigihangete kulud kuuluvad raamatupidamise ja finantsosakonnaga kokku ja mõnes keskse juhtimisega kokku vmt), siis võib selliseid muudatusi teha. Oluline on loetleda, millised kulud, millise rea alla klassifitseeriti.

4) **Tudengite toetamise kulud.** Kõik kulud, mis on ei ole otseselt seotud õppimisega, aga mille eesmärk on tudengite elu-olu toetamine ja ühistegevuse soodustamine. Siia alla kuuluvad õpilasesinduse kulud, toetused tudengite majutusele, kui ülikoolil on sellele kulusid (sh eraldi seisva juriidilise üksusena tegutsevale majutusasutusele toetuste või liikmemaksude maksmine), üliõpilaste spordi ja kultuuritegevuse toetamine, kui sellele on ülikoolis keskelt kulusid tehtud, samuti tudengitele makstavad vajaduspõhised toetused ja stipendiumid (sellised toetused ja stipendiumid, mis ei ole seotud konkreetsel erialal õppimisega vaid mille saamise võimalus on võrdselt kõigil tudengitel).

Kuna koolides on kuluarvestused ja kogutavate andmete koosseisud erinevad, siis **jääb koolidele valik, kesk-kaudsete kulude täpsemaks liigitamiseks ja jagamiseks. Kesk-kaudsetes kuludes tuleks mudeli sisendina eristada vähemalt (1) õppetegevuse korralduse ja tudengite toetamise kulud ning (2)**

üldadministratiivkulud. Kulude täpsema sisulise liigituse võivad koolid pakkuda vastavalt enda raamatupidamise ja kuluarvestuse liigitusele.

4.2.2 Kesk-kaudsete ja muude üksuste kulude jagamise kulukäituriid

Üldine mudeli koostamise eesmärk on teada saada tegelikud kulud õppe pakkumiseks, mitte praegust õppetegevuseks eraldatud tulude jaotust. Kulukäitur peab kirjeldama kogukulu, millele seda rakendatakse, kujunemist. Kuna kogutavate andmete põhjal võrreldakse lõpptulemusena erinevatel õppekavadel

õpetamise kulu, siis on oluline, et õppekavade kulude erinevused kajastuksid õigesti. Iga kulurea ja selle jagamiseks valitava kulukäituri juures tuleb hinnata, kas see kulukäitur jagab kulu õppekavadele õigesti. Juhul kui kulukäitur alahindab või ülehindab mingite akadeemiliste üksuste, õppekavade kulusid, siis tuleks kaaluda sobivama kulukäituri olemasolu.

Kesk-kaudsete kulude jagamine õppekavadele toimub astmeliselt: 1) jagada akadeemilistele üksustele, 2) jagada õppekavadele või õppeainetele

Kesk-kaudsed kulude jagamine õppekavadele toimub astmeliselt. Esimese sammuna jagatakse kesk-kaudsed kulud akadeemilistele ja muudele üksustele, teise sammuna õppekavadele või õppeainetele. **Kesk-kaudsete**

kulude jagamiseks akadeemilistele üksustele soovitame kasutada järgmisi kulukäituriid:

- 1) **Tudengite arv akadeemilistes üksustes** (2019. a jooksul õppes osalenud ja akadeemilisel puhkusel olnud tudengite koguarv) - **otseselt õppe ja tudengite toetamisega seotud kulude jagamiseks akadeemilistele üksustele.** Kuna iga tudengiga kaasnevad korralduslikud kulud, siis on kulukäiturina parem kasutada tudengite arvu kui täisõppeajaga õppivate tudengite arvu.
- 2) **Täistööajale taandatud töötajate arv struktuuriüksuses** (akadeemilistes üksustes ja muudes üksustes v.a kesksed tugiteenuste üksused majandusaasta jooksul töötanud inimeste arv taandatuna täistööajale) tugiteenuste nagu juhtimine, õigus, raamatupidamine, IT tugi jne jagamiseks.
- 3) **Töötajate koguarv struktuuriüksuses** on personaliosakonna ja personalijuhtimise kulude jagamiseks õigem käitur, kui täisajale taandatud töötajate arv, kuna sõltumata töökoormusest kaasneb personaliosakonnale ja personalijuhtimiseks iga töötaja tasude, tööaja ja muu arvestuse kulu.
- 4) **Parema käituri puudumisel kasutada üksuste kogukulude jaotust** tugiteenuste, mis on seotud erinevate tegevustega (nii õppe, teaduse kui muu tegevusega) ja muude üksuste kogukulude (sh muudele üksustele jagatud kesk-kaudsed kulud) jagamiseks.

Kulukäituriid valida nii, et nende kasutamisel jagatud kulud näitaksid õigesti kulude erinevusi. Kesk-kaudsete kulude jagamisel akadeemilistele üksustele kasutada igale kululiigile sobivat kulukäituriid.

Õppe ja tudengite toetamise kulude käituriid on tudengite arv akadeemilises üksuses.

Personalijuhtimise kulude käituriid on töötajate arv struktuuriüksuses.

Muude tugiteenuste jagamiseks kulude käituriid on parema käituriid puudumisel kogukulude jaotus struktuuriüksuste vahel

Teadustegevuse kesk-kaudsed kulud tuleb ülejäänud kesk-kaudsetest kuludest eraldada, kuid neid pole vaja akadeemilistele üksustele jagada, kuna need on väljaspool praeguse mudeli objekti.

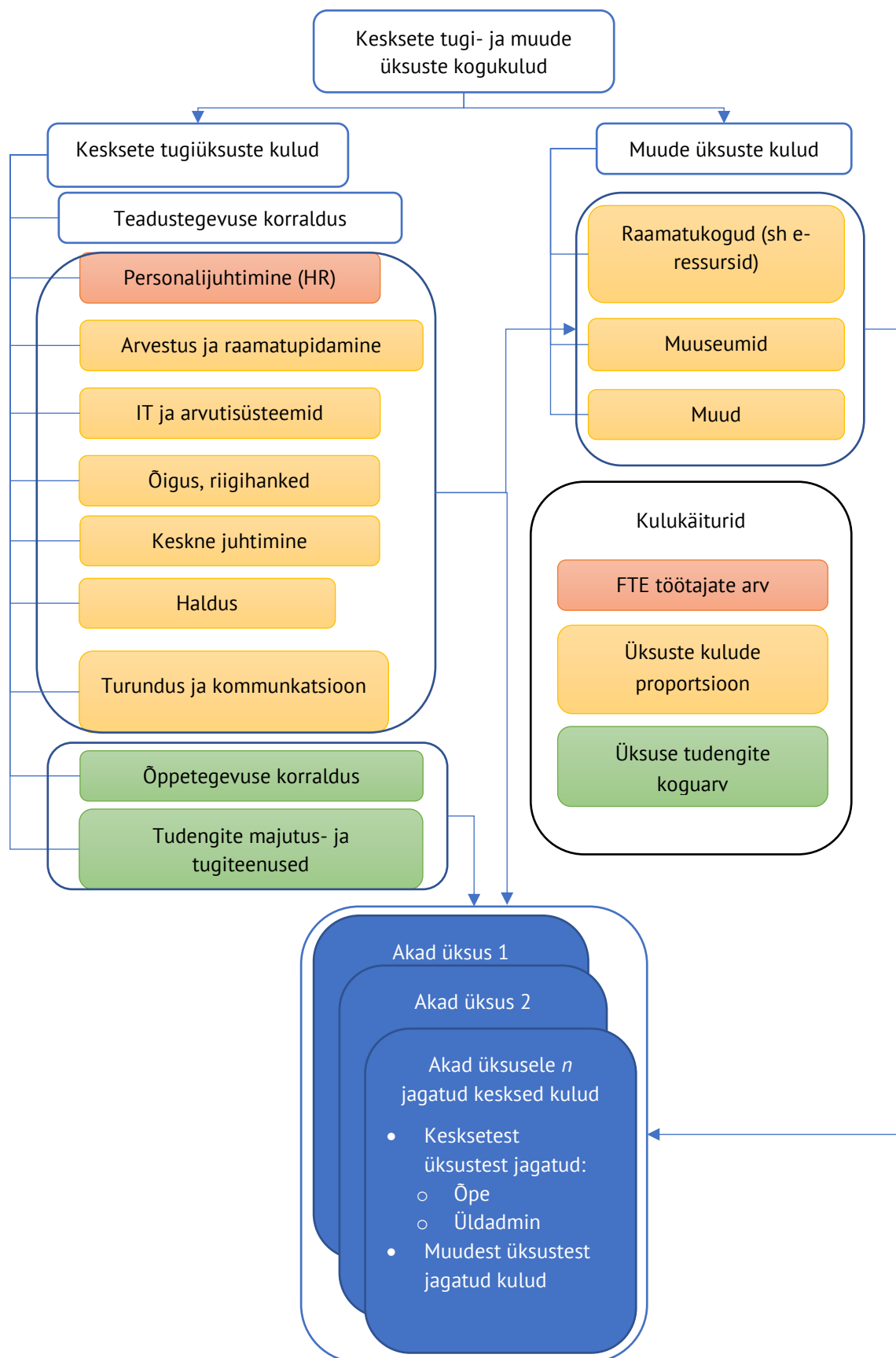
Tugiteenuste kesk-kaudsete kulude jagamisel jagada kulud ka muudele üksustele.

Kesksete tugiteenuste kulude jagamisel oleks võimalik jätta kõrvale muud üksused ja jagada kulud kohe akadeemilistele üksustele, kuna nende kulud peavad nagnii akadeemiliste üksuste sisutegevused katma. Sellisel juhul aga ei paistaks kulude struktuurist välja kogu muude üksuste kulude maht, mis lisandub just muude üksuste ülalpidamisest. Sel juhul

paistaksid suuremana sisuliste tegevuste kesk-kaudsed kulud. Selleks, et kulustruktuur oleks täpsem, peab muuhulgas arvestama muude üksuste tugiteenuste vajadusega.

Pärast kesk-kaudsete kulude jagamist struktuuriüksustele tekib igale akadeemilisele üksusele kesk-kaudsete kulude summa, mis tuleb jagada õppekavadele või õppeainetele. Selleks jagamise sammuks kasutada sama kulukäiturit, millega jagatakse AÜ-kaudsed kulud.

Joonis 4. Kesk-kaudsete kulude ja muude üksuste kulude jagamine akadeemilistele üksustele



4.3 Akadeemilise üksuse otsekulud ja kaudsed kulud

4.3.1 Akadeemilise üksuse kulustruktuur

Akadeemilise üksuse kulud koosnevad otsestest kuludest ja akadeemilise üksuse tasandi kaudsetest kuludest (AÜ-kaudsed kulud), millele lisatakse eelmises punktis kirjeldatud kesk-kaudsed kulud ja muudest üksustest jagatud kulud. Kuludest on vaja eristada I ja II astme õppetöö läbi viimiseks kuluv osa ning jagada see õppekavade vahel. Kogu akadeemilise üksuse kulude jagamisel tuleb silmas pidada, et kõikide tegevustega (I ja II astme õpe, muu õpe, teadus ja muu tegevus) kaasneks just selle tegevuse poolt tekitatud osa kaudsetest kuludest.

4.3.2 Otsese õppe tööjõukulu leidmine

Otsesteks õppe tööjõukuludeks on õppejõudude ja otseselt õppetööd läbi viia aitavate assistentide, laborantide, tehnikute vm tööjõukulu (koos maksude, puhkusetasude ja -reservi, haigushüvitiste, lisatasudega), mis on seotud õpetamisega, praktika korraldamise või juhendamisega, nendeks ettevalmistumise, hindamise ja tagasiside andmisega tudengitele, aga ka õppetööga seotud aruandluse ning tulemuste dokumenteerimisega, õppejõu kvalifikatsiooni hoidmiseks ning täiendamiseks kuuluva koolituste või enesetäiendamise ajaga, õppetöö väärtushindamise ja sisehindamise ajaga. Samuti külalisõppejõudude ja välislektorite tööjõukulud.

Kuna otsese õppega seotud tööjõukulu leidmiseks ei ole kõrgkoolide kuluarvestuses andmeid, siis tuleb kasutada lähendeid selle leidmiseks. Kuigi õpetamise otsese tööjõukulu leidmiseks oleks kõige paremaks lahenduseks tööaja kaardistus, siis üheski koolis õppekavaga seotud tööaja ja tööjõukulude kaardistust pole. Kulumudeli koostamise ajaraamis ei ole võimalik ka selliseid mõõtmisi teostada.

Mudeli eesmärkide täitmiseks on siiski vajalik, et iga õppekava kohta oleks teada õpetamise tööjõukulu ja selle kujunemise alused (tööaeg ja tööaja ühikukulu). Seetõttu peab tööaja kaardistuse andmete puudumisel kasutama lähendeid tööjõukulu leidmiseks.

Mitmetes kõrgkoolides ei ole õppekavad ja akadeemilised üksused üks-ühele seotud nii, et ühel õppekaval õppivaid tudengeid õpetavad vaid ühe akadeemilise üksuse õppejõud. Akadeemilised üksused pakuvad enamasti õppeaineid, mida võtavad erinevate õppekavade õpilased. Juhul, kui ei ole võimalik õppekava kulusid leida tuginedes ühe akadeemilise üksuse kuludele tuleb esmalt leida õppeainete kulud ja seejärel jagada need õppekavadele. Õppeainete kulude jagamisel õppekavadele kasutada sillana seda infot, millisel õppekaval ainet võtnud tudeng õpib.

Kõrgkoolides, kus õppekava siiski õpetatakse ainult ühes akadeemilises üksuses ning selles üksuses on ainult üks õppekava (või on mitu, kuid need õppekavad on kulude poolest sarnased), pole vajadust õppeainete põhiselt õppekavade kulusid hinnata. Olukorras, kus akadeemilise üksusega on võimalik otse siduda õppekava või mitu üksteisega sarnast õppekava (mille vahel ei ole olulisi kulude erinevusi), võib kogu õppe tööjõukulu arvestada selle õppekava kuluks või jagada õppekavade vahel asjakohase proportsiooniga..

Kui I ja II kõrgharidusastme õppe otsesed tööjõukulud on teada, siis tuleb need kulukäituri abil jagada kas otse õppekavadele või eelnevalt õppeainetele ja siis koondada õppekavade kuludeks.

Andmed edastada ainult õppekavade kohta.

Õppeainete kaudu õppekavade kulude leidmise jagatakse I ja II astme õppe tööjõu otsekulude summa kulukäituri abil õppeainetele ja seeläbi õppekavadele. **I ja II astme õppe tööjõukulu peab sisaldama nii koosseisuliste töötajate õppetööga seotud tööjõukulu kui õppetöö läbiviimiseks töövõtu-, käsundus- ja teenuslepingutega hõivatud õppejõudude tööjõukulu.** Võimalikud lahendused tööjõukulu jagamiseks on järgmised:

- 1) Eelistatud kulukäitur on akadeemilises üksuses I ja II astme õppele kulunud **tegelike kontakttundide arv**. Parema puudumisel võib eeldada, et kõikide õppeainete kontakttundide ettevalmistamisele ja järeltegevustele kulub samasugune aeg, aga kui on võimalik, siis võib arvestada ka ettevalmistuse / järeltegevuste erisusi õppeainete vahel.
 - a. **Õppeaine tegelikud kontakttunnid**: Leida iga õppeaine kontakttunnid ja proportsioon kogu akadeemilise üksuse õppe kontakttundidest
 - b. **Õppeaine otsene õppe töajookulu**: Jagada akadeemilise üksuse I ja II astme õppe otsene töajookulu õppeainete vahel punkti a proportsioonidega
 - c. **Õppekava otsene töajookulu ühest õppeainest**: punktis b leitud õppeaine töajookulu jagada õppekavade vahel õppeainest punkte saanud õppekavade tudengite proportsioonide või välja kirjutatud ainepunktide järgi.
 - d. **Õppekava otsene töajookulu kokku**: punktis c leitud kõikide õppeainete vastava õppekava töajookulude summa.

Selliselt saab sisustatud andmeväli: õppekava töajookulud kokku.

- 2) Alternatiivina on võimalik akadeemilise üksuse otseselt õpetamise töajookulud jagada akadeemilise üksuse poolt välja kirjutatud ainepunktide järgi vastavatel õppekavadel õppivatele tudengitele. Juhul, kui õppeained, mida akadeemiline üksus annab on sarnased (sarnaste rühmade suuruse, ainepunktide ja kontakttundide arvuga), siis on ainepunktide järgi jagamine korrektne. Juhul, kui õppeained erinevad, siis välja kirjutatud ainepunktide järgi töajookulude jagamine, ei ole korrektne. Vaja on arvesse võtta ka seda, milliseid aineid, milliste õppekavade tudengid võtsid. Nt kui majandusteaduskonna aula-loenguid käivad kuulamas ka teiste teaduskondade tudengid ja selle kulu on väiksem, kui praktilise suunitlusega majandusteaduse õppekavade tudengite väikeste rühmadega õppeained, siis ainepunktide järgi jagades kujunevad teised õppekavad ebaoptimaalselt kalliks ning vastupidi. Kokkuvõttes peaks ainepunktide järgi jagatavat töajookulu ikkagi kontakttundidega kuidagi korrigeerima. TÜ kasutab selleks õppekava (põhi)ainete tegelike keskmisi kontakttunde, kuid sisuliselt tähendab see seda, et kontakttundide info peaks olulises osas ikkagi olemas olema. Kui seda pole, siis see lähenemine väga palju lihtsam eelmisest punktist ei ole. **Seega annaks pelgalt ainepunktide põhine jagamine ekslikke tulemusi ja selline lahendus ei oleks soovitatav.**

Õppekava kohta on vaja teada lisaks õppe kogukuludele **keskmist õppekaval õpetamise täistööajale taandatud töajookulu kuus.**

Lisaks õppekava kogu töajookulu leidmisele on vaja õppekava kohta teada, **keskmist õppekaval õpetamise täistööajale taandatud töajookulu kuus**. Keskmise töajookulu leidmiseks tuleks leida **akadeemiliste üksuste** vähemalt osaliselt õppetööga tegelevate koosseisuliste töötajate (kui see ei ole võimalik, siis kõikide koosseisuliste töötajate) täistööajale taandatud töötajate keskmine

töötasu kuus. Õppekava keskmine töajookulu kuus kujuneb õppekavasse panustanud õppeainete akadeemiliste üksuste ainepunktide kaalutud keskmisena.

Näide

Kaks akadeemiline üksust pakuvad kolme õppeainet (ÕA). Õpilasi on kahelt õppekavalt (ÕK). Kokku oli otsene töajookulu AÜ1 20 000 eurot ja AÜ2 30000. Punktis 1 toodud loogika järgi leiame ÕK1 töajookulud ja ÕK2 töajookulud (tabelis rohelisega)

Tabel 1. Hüpeteetilise akadeemilise üksuse pakutavate õppeainete (ÕA) eeldused

		Ühes kontakttunnis osalevate tudengite arv (grupi suurus)	Ette nähtud kontakttundide arv õpilasele	EAP	Õpilaste arv, kellele väljastati APd ÕK1	Õpilaste arv, kellele väljastati APd ÕK2	Õpilaste arv kokku
		A	B	C	D	E	F=D+E
AÜ1	ÕA1	1	24	6	1	3	4
	ÕA2	100	24	2	90	10	100
	ÕA3	20	24	2	28	2	30
	Kokku		72	10	119	15	134
AÜ2	ÕA1	20	12	1	3	1	4
	ÕA2	20	12	1	10	90	100
	ÕA3	20	12	1	2	28	30
	Kokku		36	3	15	119	134

Tabel 2. Hüpeteetilise akadeemilise üksuse tööjõukulude jagamine õppekavadele

		Tegelikud kontakt-tunnid	Kontakt-tundide proportsioon	Tööjõu-kulu	ÕK1 osakaal tudengitest	ÕK2 osakaal tudengitest	ÕK1 tööjõu-kulu	ÕK2 tööjõu-kulu
		$G=F/A*B$	H	$I=kogu\ AÜ\ tööjõukulu *H$	$J=D/F$	$K=E/F$	$L=J*I$	$M=K*I$
AÜ1	ÕA1	96	0.615	12307.69	0.25	0.75	3076.92	9230.77
	ÕA2	24	0.154	3076.92	0.9	0.1	2769.23	307.69
	ÕA3	36	0.231	4615.38	0.93	0.067	4307.69	307.69
	Kokku	156	1	20000	0.88	0.112	10153.85	9846.15
AÜ2	ÕA1	12	0.133	4000	0.75	0.25	3000	1000
	ÕA2	60	0.667	20000	0.1	0.9	2000	18000
	ÕA3	18	0.2	6000	0.067	0.93	400	5600
	Kokku	90	1	30000	0.112	0.88	5400	24600

Koosseisuliste töötjate keskmine täisajale taandatud kuise tööjõukulu õppekavadele leiame otsekulude proportsioonist järgmiselt.

Tabel 3. Õppekava keskmise täistööajale taandatud töötajate kuise tööjõukulu leidmine

	Otsekulud		Otsekulude proportsioon		Keskmine täisajale taandatud koosseisuliste töötajate kuine tööjõukulu	Keskmine täisajale taandatud koosseisuliste töötajate kuine tööjõukulu ÕK1	Keskmine täisajale taandatud koosseisuliste töötajate kuine tööjõukulu ÕK2
	A		B		C	D=B*C	
	ÕK1	ÕK2	ÕK1	ÕK2			
AÜ1	10153.85	9846.15	0.653	0.286	3077.4	2008.99	879.65
AÜ2	5400	24600	0.347	0.714	2542.2	882.6	1815.53
Kokku	15553.85	34446.15385	1	1		2891.59	2695.18

Olukorras, kus kõrgkoolil puudub akadeemilises üksuse I ja II astme kõrgharidusõppe töajoukulu, mida õppeainete ja õppekavade vahel jagada, on vajalik see tuletada kontakttundidest. Sel juhul on vaja täpsemalt hinnata tööaega, mis iga õppeaine õpetamiseks ja õppetöö ettevalmistamiseks ning hindamiseks kulub, sest selle põhjal arvutatakse kogu I ja II astme õppe töajoukulu. See tähendab, et kontakttundide aeg on

Kui kõrgkoolil puudub akadeemilises üksuse I ja II astme kõrgharidusõppe töajoukulu, mida õppeainete ja õppekavade vahel jagada, on vajalik see tuletada kontakttundidest.

vaja kohandada eel- ja järeltegevustega ning lisada neile muude õppega seotud tegevuste (nagu vabad semestrid, hindamiskomisjonid jmt) aeg. Kontakttundide kohandamiseks kasutatavad koefitsiendid tuletatakse igal kool ise pidades silmas oma kõrgkooli praktikaid ja erisusi akadeemilistes üksustes. Samuti peab töötundidele rakendatav keskmine töajoukulu, millega kogukulu leida, arvestama sellega, et töötunni hind sisaldaks nii koosseisuliste kui muude töötajate töajoukulude põhjal arvestatud töötunni hinda. Sest tööaja ja töajoukulu korrutisena leitav I ja II astme töajoukulu peab kajastama tegelikku õppe töajoukulu. Leitud suurust tuleb kontrollida tegelike akadeemilise üksuse kulude vastu, et oleksid loogilises kooskõlas tegelike kuludega. Kõik meetodilised valikud peab kirjeldama andmetega koos edastatavas andmete koostamise meetodikas, et oleks võimalik hiljem erinevate kõrgkoolide edastatud andmeid võrrelda.

Õppekavad, millele õpe alles algab või lõpeb, tuleb varustada täiendava andmeväljaga. Alustavateks õppekavadeks loetakse õppekavad, millele on vastuvõtt toimunud vähemalt aastatel, kui nominaalne õppeaeg sellel õppekaval aastates on. Lõpetavateks loeme õppekavasid, mille kohta on tehtud sulgemise otsus ja millele vähemalt viimasel (2019) aastal vastuvõttu ei toimunud. Alustavatel õppekavadel näidatakse, mitmel õppeaastal on vastavale õppekavale tudengeid vastu võetu. Lõpetavatel õppekavadel näidatakse, mitmel õppeaastal on tudengite vastuvõtt olnud nominaalsest õppeajast. Näide: kui õppekava nominaalne kestus on 3 aastat ja sulgemise otsus tehti 2018. aastal, vastuvõttu ei toimunud ei 2018. ega 2019. aastal, siis nominaalsest õppeajast on vastuvõtt toimunud ühel õppeaastal. Analoogsel 2-aastasel õppekaval oleks vastuvõtt toimunud 0 aastal.

4.3.3 Muud otsekulud (materjalid, seadmed, tarvikud)

Õppega seotud otsesed muud kulud akadeemilises üksuses jagada õppekavade vahele nii, et otsesed olulised ja suured kulud siduda otse õppekavaga (nt piloodikoolituse simulaatori kulud siduda piloodikoolitusega) ning ülejäänud otsesed õppe kulud jagada näiteks **TÕA tudengite arvuga** (kui see on sobiv kulukäituri) ja vajadusel jagada kulud eelnevalt õppeainetele ning seejärel õppekavadele.

4.3.4 AÜ- ja kesk-kaudsete kulude jagamine tegevuste ja õppekavade vahel

Kesk-kaudsetest kuludest ja muude üksuste kuludest AÜ-le jagatud kulud on minimaalselt järgmise struktuuriga:

- 1) Otseselt õppega seotud kesk-kaudsed kulud
- 2) Kesk-kaudsed kulud tugiteenustele (üldadministratiivsed kulud)
- 3) Muude üksuste kulud

AÜ-kaudsed kulud sisaldavad kõiki kulusid, mis ei ole akadeemilise üksuse otsesed kulud õppele, teadusele või muudele tegevustele ja peaksid olema vähemalt järgmise struktuuriga:

- 1) Otseselt õppega seotud AÜ-kaudsed kulud
- 2) AÜ-kaudsed kulud tugiteenustele (üldadministratiivsed kulud)
- 3) Otseselt teadusega seotud AÜ-kaudsed kulud, mida edasi ei jagata

Kui AÜs ei ole võimalik eristada otseselt õppega seotud ja otseselt teadusega seotud kaudseid kulusid, siis tuleb kõiki kulusid käsitleda mõlemaga seotuna.

Nii AÜ- kui kesk-kaudsete kulude jagamiseks I ja II kõrgharidusastme õppekavadele tuleb eristada neist I ja II astme õppega seotud kulude osa. Kui vajalik ja lihtsam, siis tuleb eelnevalt eristada üldine õppe, teaduse ja muu tegevuse osa. I ja II astme õppe kulude osa eristamiseks võib kasutada kulukäituriina **akadeemilise üksuse I ja II astme õppe otsekulude proportsiooni**, kui ei ole paremat ja täpsemat kulukäiturit võimalik leida. Kui sellist käiturit ei ole võimalik koostada, siis kasutada õppekavade otsekulude hindamisest teada saadavat otsekulude proportsiooni kogu otsekulust I ja II astme õppe kulude osakaalu leidmiseks.

I ja II astme õppe AÜ- ja kesk-kaudsed kulud jagada õppekavade vahel järgmiselt:

- 1) Õppega seotud kaudsed kulud jagada **TÕA tudengite arvu õppekaval** kulukäituriina kasutades;
- 2) Muud tugiteenuste ja muude üksuste kulud võib jagada **õppekavade otsekulude proportsioonide alusel**.

AÜ- ja kesk-kaudsetest kuludest oleks vaja eristada nii nagu otsestest õppekava kuludest tööjõu ja muud kulud. Mudeli lihtsuse mõttes on praegu selline eristus jäetud tegemata. Selleks, et siiski oleks võimalik mudeli II osas simulatsioonide tegemisel tööjõukulused indekseerida teistsuguse määraga, on **vaja lisada andmed tööjõukulude osakaalu kohta AÜ- ja kesk-kaudsetest kuludest**. Need võivad olla ühtse määraga kogu kõrgkoolile, samuti AÜ- ja kesk-kaudsete teenuste pakkumisega tegelevate koosseisuliste töötajate täistööajale taandatud tööjõukulu kuus.

4.4 Ruumide majandamise kulud

Ruumide kuluarvestuse detailsus on kooliti erinev. Kuigi ruumide kulud võivad erineda õppekavade vahel (eriti laborite, töökodade, individuaalsete tundide kasutamise korral), siis puudub koolides sellise detailsusega ruumide arvestus, mis võimaldaks igale eraldiseisvale ruumile spetsiifilise kulu arvestada ja õppekava raames toimuva õppetöö siduda kindla ruumiga. Selle tõttu jääb ruumide kulude arvestus paratamatult ebatäpseks. Siiski on koolides eraldi ruumide kulude arvestus erinevatele hoonetele. Igas koolis tuleks viia ruumide arvestus sellise täpsuseni, mis võimalik. Kui üks hoone, millel on teistest erinevad kulud, on seotud konkreetse akadeemilise üksusega, siis tuleks selle hoone ruumide kulud jagada asjasse puutuvatele akadeemilistele üksustele ning käsitleda neid akadeemilise üksuse kuludena (AÜ-kuludena). Kui sellist ruumide jaotust pole võimalik teha, siis tuleb käsitleda ruumide kulusid kesk-kaudsete kuludena ja jagada nende jagamise loogikale vastavalt. Igal juhul tuleb ruumide majandamise kulud näidata eraldi real, tuua välja, milliste kuludena ruumide kulusid käsitletakse (otseste, AÜ- või kesk-kaudsete kuludena) ja millise käituriiga ruumide kulu leitakse ja õppekavadele jagatakse. Põhimõtte kulude jagamisel peab olema selline, mis võimalikult täpselt kajastab erinevate kuludega õppekavade tegelikke kulusid nii, et selleks ei ole vajalik mahukat täiendavat andmekorjet teha.

4.5 Kapitali kulud

Kapitalikulud jagatakse kõikidele õppekavadele kesk-kaudsete kulude üldadministratiivsete kuludega sarnaselt. Eristatakse eraldi kulureal.

5 Tulud

Õppega seotud tuludena õppekavade kaupa tuleks kaardistada:

- 1) Õppe eest vastaval õppekaval kogutud õppeteenustasude summa
- 2) Trahvid, mida vastaval õppekaval õppivad tudengid on maksnud väiksema ainepunktide arvu eest, kui täisajal õppimiseks ette nähtud