



Välishindamise aastakonverents

25. november 2015

Gümnaasiumi panus õpilase edasijõudmisesse

Lisaks õpilaste riigieksamite tulemustele on oluline näidata ka kooli panust õpitulemusteni jõudmisel ning selleks tuleb arvestada kooli õpilaste lähtetaset. HTM saatis kõigile gümnaasiumidele info konkreetse gümnaasiumi panuse kohta õpilase edasijõudmisesse. Koolide tagasisidet oodatakse poole aasta jooksul.

Mis on gümnaasiumi panus õpilase edasijõudmisesse?

Panus õpilase edasijõudmisesse ei pruugi kõige suurem olla koolil, kus on kõrgeimad eksamitulemused, vaid koolil, kus aidati õpilase arengule aines kõige rohkem kaasa. Näiteks võib keskpärase eksamitulemustega kool olla panustanud tavalisest rohkem õpilaste arengusse, kui mõni paremate tulemustega kool, sest nõrgema lähtetasemega õpilased on seal sama ajaga rohkem edasi jõudnud.

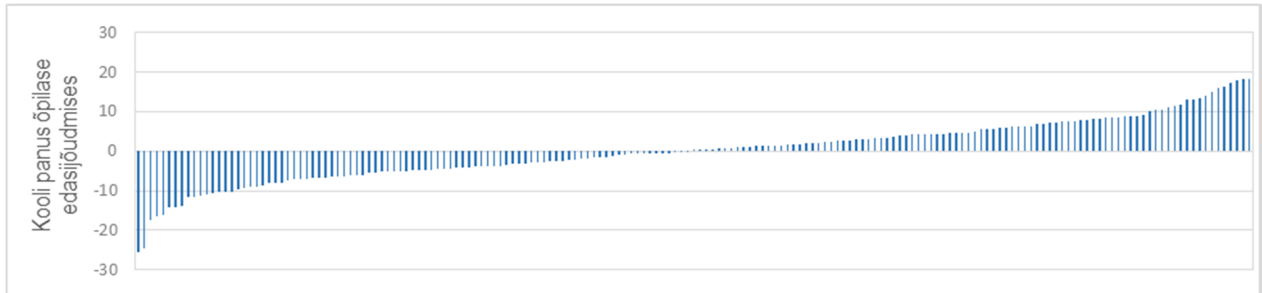
Uus näitaja erineb eksamitulemustest selle poolest, et **iseloomustab õppetöö tulemuslikkust, võttes arvesse õpilaste lähtetaseme**. Riigieksamipunktid kirjeldavad olulisel määral gümnaasiumisse võetud õpilaste omadusi (võimekus, hoiakud vms), jättes varju kooli panuse õpilase arengus. Koolide õppetöö tulemuslikkuse iseloomustamisel on vaja vaadata mõlemaid näitajaid koos: nii eksamitulemusi kui eraldivõetult kooli panust.

Kuidas arvutatakse?

Gümnaasiumi panust õpilaste edasijõudmisesse hinnatakse matemaatikas, eesti keeles ja eesti keeles teise keelena. Panuse hindamiseks arvestatakse õppimise lõpptulemustest (gümnaasiumi riigieksami punktid) analüütiliselt maha õpilase enda panus tema lähtetaseme (põhikooli eksamitulemus) alusel. Selleks arvutatakse kooli õppima asunud õpilaste põhikooli lõpueksamite tulemuste alusel neilt gümnaasium lõpuks oodatav tulemuste tase ehk prognoos.

Kooli panuse hindamiseks tuuakse välja, kui palju erineb riigieksami tegelik tulemus õpilaste riigieksami tulemuste ootuspärasest tasemest. Kui kool vastab ootusele, on tulemus „0“ ehk lisandväärtus on keskmine. Kui õpilased on oodatavast edukamalt lõpetanud, siis on gümnaasiumi panus kõrgem, kui gümnaasiumites üldiselt. Ootusest maha jäämisel on gümnaasiumi panus vastavalt väiksem, kui gümnaasiumites üldiselt.

Oluline! Õppetöö panuse hinnang ei anna koolile „punkte“, vaid asetab ta tagasiside andmisel ühte viiest grupist: väga madal, madal, keskmine, kõrge ja väga kõrge.



Joonis: Gümnaasiumite panus õpilase edasijõudmisesse ühes aines. Panust iseloomustab riigieksami punktide arv, mille võrra õpilaste edasijõudmine koolis erineb edasijõudmisest koolides üldiselt. Paremal ääres on koolid, kelle panus õpilasse on väga suur ja vasemal madal.

Esmased tulemused

Kahel viimasel aastal on katseliselt analüüsitud gümnaasiumite panust õpilaste edasijõudmisesse. Esmased arvutused näitavad, et gümnaasiumide panus õpilaste edasijõudmises on märkimisväärselt erinev (vt joonist). Enamiku koolide panus jääb keskmise lähedale. Samas leidub koole, kus keskmine riigieksamitulemus ületab ootuse ligi 20 punktiga ehk edasijõudmine on väga suur. Teisalt näeme gümnaasiume, kus riigieksamitulemused on – arvestades sealsete õpilaste põhikoolieksamite tulemusi – umbes 20 punkti oodatust madalamad ja õpilaste areng aines on olnud ootamatult väike. Üldiselt on gümnaasiumi panus õpilaste edasijõudmisesse suurem just suuremates ja ka keskmiselt kõrgemate eksamitulemustega gümnaasiumides.

Ootame sellel kooliaastal koolide tagasisidet

Kõigile gümnaasiumidele saadeti tutvumiseks esialgne analüüs koos katseliste arvutustega selle kooli kohta. Koolidelt kogutakse tagasisidet poole aasta jooksul analüüsi- ja tagasiside meetodika täiendamiseks. Üleriigiliselt avaldame tulemused loodetavasti järgmisel õppeaastal.