

Testimine haridus- ja noorsootöösasutustes

Haridus- ja Teadusministeerium koostöös Terviseametiga korraldab vaktsineerimata töötajate sõeltestimiseks vajalike kiirtestide jõudmise kohalikesse omavalitsustesse, avalik-õiguslikesse ja erakõrgkoolidesse ning riigikoolidesse.

Kohaliku omavalitsuse territooriumil tegutsevad haridus- ja noorsootöösasutused (edaspidi haridusasutused) saavad kiirtestid kohaliku omavalitsuse käest. Testid tuuakse kohale kahes jaos, esimene osa praegu ja teine osa oktoobris ning arvestusega, et neist piisaks käesoleva kalendriaasta lõpuni kord nädalas kasutamiseks.

Testide jaotuskava omavalitsuste kaupa leiate [tabelist](#).

Samuti saavad asutuste pidajad hiljemalt algava nädala alguses kätte täiendava rahalise toetuse, mida kasutada õpilaste haridusasutuses aset leidnud lähikontakti puhul testimiseks vajalike kiirtestide soetamiseks.

1. Kiirtestid haridusasutuste töötajate testimiseks

Testid on paljudesse omavalitsustesse juba kohale jõudnud. Viimased testid jõuavad kohale käesoleval nädalal. Testid on 20 kaupa pakendis.

Omavalitsustele saadetavate kiirtestide koguse arvestamisel on lähtutud nende territooriumil tegutsevate haridusasutuste töötajate vaktsineerimisstatistikast arvestusega iga vaktsineerimata haridustöötaja kohta üks test nädalas (arvestatud 17. nädala kohta) 2021. a lõpuni. Asutustele mõeldud testide hulk on ümardatud ülespoole.

Haridusasutuste töötajatena arvestatakse munitsipaal- ja eraomandis alusharidusasutuste sh lastehoidude ning üldhariduskoolide, kutseõppeasutuste, samuti huvikoolide, huviringide ja noortekeeskuste töötajaid.

Riigikoolidele ning avalik-õiguslikele ja eraomandis kõrgkoolidele tarnitakse testid otse.

- Palume kohalikul omavalitsusel korraldada testide jagamine ja vastavalt vajadusele ümberjagamise oma linna/valla territooriumil tegutsevatele munitsipaal- ja eraomandis haridusasutustele.
- Testid saabuvad kahes osas, teine osa teste jõuab kohale oktoobris. Lisaks on paljudel haridusasutustel alles ka varu kevadel jagatud kiirteste, mida saab kuni testide säilivusaja lõpuni jätkuvalt kasutada.
- Viiruse laiem leviku ja vaktsineerimata töötajate püsiva suure hulga korral palume täiendavate testide koguse planeerimiseks pöörduda Haridus- ja Teadusministeeriumi poole.

1.1 Testimise korraldus

Testid on saadetud arvestusega, et vaktsineerimata ja oma ohutust muul viisil mittetõendavaid lasteaedade ja -hoidude, üldhariduskoolide, kutseõppeasutuste ja kõrgkoolide töötajaid testitakse üks kord nädalas. Testimisvajaduse aluseks peab olema asutuse

riskianalüüs. Tegemist on sõeltestimisega, mitte diagnostilise testimisega ning eesmärk on tuvastada nädalase intervalliga testides võimalikke viiruskandjaid kõige tõenäolisemast sihtrühmast ehk vaksineerimata inimeste seast.

Töötajad on juhise kontekstis kõik täiskasvanud inimesed, kes viibivad haridusasutuse hoone(te)s või lävivad hoonevälise tegevuste/ülesannete tõttu asutuse õpilaste või töötajatega. Kui tegemist on asutusevälise teenuseosutajaga, lasub ohutuse tõendamise kohustus teenuseosutajal. See tähendab, et näiteks toitlustus-, koristus- vm teenuse osutajalt on asutusel õigus enda riskihindamisele tuginedes nõuda ohutuse tõendamist.

- Soovitame testida kord nädalas kõiki oma nakkusohutust mittetõendanud haigustunnusteta töötajaid.
- Testimise täpne aeg ja koht on asutuse juhi otsustada.
- **Haigustunnuste puhul tuleb alati pöörduda perearsti poole**, kes suunab vajadusel tegema PCR testi.
- **Kui kiirtesti tulemus on positiivne või ebaselge** (vt pilti juhise lõpus), tuleb teha kordustest. Kui kordustest on positiivne, palutakse töötajal ette panna mask ning suunatakse ta koju. Positiivse testitulemuse saanud töötajal tuleb viivitamatult võtta ühendust oma perearstiga, et minna PCR-testimisele, viidates sealjuures kiirtesti tulemusele.
- Töötajate nakkusohutuse tõendamise kohustus tuleb määratleda asutuse riskianalüüsis. Kui töötaja ei esita tervishoiuteenuse osutajale, tööandja määratud esmaabiandjale või volitatud töötajale tõendit enda ohutuse kohta ja tema tööülesannete iseloom asutuse riskianalüüsi kohaselt seda nõuab, saab töötaja tööle lubada üksnes pärast testimistulemuse saamist. Kui ametikohal on nakkusohutuse tõendamine kohustuslik ning töötaja sellest keeldub, tuleb seda käsitleda töötajapoolse tegevusena mitte täita tööandja juhiste vastavalt tööülesandeid.
- Vaksineerimata töötajate sõeltestimiseks mõeldud teste ei tohi üldjuhul kasutada muudel eesmärkidel, nt kolmandate isikute või töötajate muude tegevuste jaoks vajamineva testimistõendi loomiseks. Kui asutuse töötaja vajab ohutuse tõendamiseks testi lähetuse või muu asutuse põhitegevusevälise tegevuse jaoks, tehakse test asutuse soetatud testidest ja kulu katab lähetusse saatja.
- Kui vaksineerimata testitav töötaja on haridusasutuse juht, korraldab tema nakkusohutuse kontrollimise asutuse pidaja.
- **Infovahetus** haridusasutuse juhi ja igapäevast testimist korraldava (tervishoiu)töötaja vahel tuleb asutustel iseseisvalt kokku leppida.
- Kõik haridusasutuse töötajad peavad teadma, kuidas käituda nakkusohtliku inimesega, et oleks tagatud kõrvaliste isikute nakkusohutus.

Testimise käik

- Testid on kõrge kvaliteediga professionaalseks kasutamiseks mõeldud ja juhendamisel ka enesetestimiseks kasutatavad antigeeni kiirtestid, millel on kaks proovimaterjali võtmise viisi: ninaneelust ja ninasõõrmest. Mugavamaks kasutamiseks soovitame proovimaterjali võtta eelkõige ninasõõrmest.
- Testi läbiviija võiks võimalusel olla koolitervishoiuteenuse osutaja (edaspidi kooliõde). Täiskasvanud tavakasutaja võib proovi võtta endalt ka ise. Asutustes, kus kooliõde ei ole, võib testi tegemine toimuda töötervishoiu- ja tööohutuse seaduse kohaselt määratud esmaabiandja või mõne teise volitatud töötaja (edaspidi volitatud töötaja) järelevalvel

Oluline on, et see inimene / inimesed oleksid püsivalt samad. Ninaneelust proovimaterjali võtmisel tuleb kasutada tervishoiutöötajat.

- Testimise ruum peab olema varustatud tooli ja lauaga, kuhu testimiseks vajalikke tarvikuid asetada.
- Kui töötaja testib end volitatud töötaja järelevalvel ise, antakse talle kõik testimiseks vajalikud vahendid koos tootja juhiseiga.
- Kooliõde või volitatud töötaja peavad kasutama kohaseid isikukaitsevahendeid ning kontrollima, et töötaja järgiks enesetestimisel juhises tootja juhises toodud ning juhendab vajadusel korrektset testi tegemist. Proovimaterjal tuleb koguda, tulemust oodata ning tulemust tõlgendada vastavalt tootja juhistele.
- Kasutatud proovivahendid ja testid tuleb nõuetekohaselt käidelda ning tagada, et potentsiaalselt nakkusohtlik materjal ei oleks kättesaadav kõrvalistele isikutele.
- Pärast igakordset testimist desinfitseeritakse laud, tool jm saastunud pinnad.
- Koolitervishoiuteenuse osutaja, määratud esmaabiandja või volitatud töötaja dokumenteerib igakordse kiirtestimise kooliõe programmis või dokumendifailis (nt nt 12.10.2021 kell 13.45 tehti kiirtest haldustöötajale, kasutati kiirtesti ..., tulemus negatiivne).

1.2 Testimise juhendmaterjalid

[Terviseameti juhised kiirtestimiseks väljaspool meditsiinasutust.](#)

Videojuhised enesetestimiseks:

- [eesti keeles](#)
- [vene keeles](#)

[Tootja juhised CLINITEST Rapid SARS-CoV-2 kiirtesti kasutamiseks](#)

2. Kiirtestid õpilaste testimiseks

Lihtsustatud karantiini tagamiseks vajalike **kiirtestide soetamiseks õpilastele saavad kooli pidajad rahalise toetuse.**

Vastavalt Vabariigi Valitsuse korraldusele on 12-18-aastastel ja 2021/2022. õppeaastal 19-aastaseks saavatel üldhariduskoolide ja kutseõppeasutuste vaktsineerimata õpilastel võimalik jääda lihtsustatud korras karantiini.

- See tähendab, et lähikontakti korral peavad vaktsineerimata õpilased tegema lähikontakti tuvastamise järgselt võimalusel antigeeni kiirtesti ja sellest testist mitte varem kui 72 tunni jooksul PCR testi. Kui õpilasel haigussümptomeid pole ja testitulemused on negatiivsed, siis jätkab õpilane õppe- ja kasvatustööst osavõttu kooli ruumides.
- Alla 12astaste laste testimist haridusasutustes üldjuhul ei toimu.
- Kui lapsevanem ja/või õpilane ise keeldub testimisest, rakendub tavapärane karantiin ning õpilane saadetakse viivitamata koju.
- Mistahes ajahetkel väljendunud haigussümptomite korral suunatakse inimene alati viivitamatult koju, paludes kanda maski ning pöörduda perearsti poole täiendavate juhiste ja PCR testile saatekirja saamiseks.
- Nõusolekuvormid vaktsineerimiseks / testimiseks koolis leiate [meie veebist](#).

Testimisega nõustuv õpilane käib koolis tavapäraselt edasi, piiratud on osalemine koolivälistes tegevustes. Kui kiirtesti tulemus on positiivne või ebaselge, soovime teha kordustesti. Kui test jääb positiivseks või ebaselgeks, tuleb suunata õpilane koju ning perearsti vahendusel

täiendavale testimisele. Sellisel juhul ei rakendata enam lihtsustatud karantiini ja õpilane peab jääma testi tulemuse selgumiseni karantiini.

PCR testide korraldamine on Terviseameti vastutusala, kes korraldab selle kooli tervishoiuteenuse osutajaga. Haridusasutuste vastutus on eelpool kirjeldatud sihtrühma kiirtestimise korraldamine antigeeni kiirtestiga.

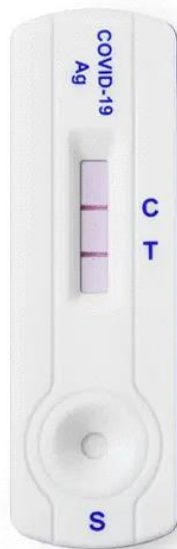
2.1 Testide soetamine

Testide soetamine on toetuse saanud kooli pidaja vastutus. Soovitame soetada testid võimalusel kohaliku omavalitsuse piires korraga, et toetuse eest saaks soetada võimalikult palju teste. SARS-CoV-2 antigeeni kiirtestimise osas on soovitatav järgida [Terviseameti juhiseid](#). SARS-CoV-2 antigeeni RTD teste toodetakse laias valikus ning müügil olevate testide hulgas leidub erineva kvaliteediga teste.

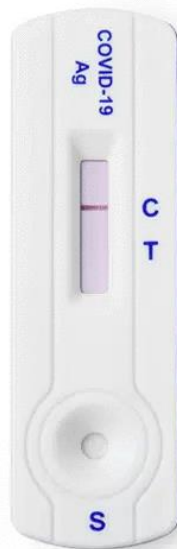
Õpilaste testimiseks testide soetamisel soovitame lähtuda järgmisest kriteeriumitest olulisuse järjekorras:

- **testi usaldusvärsus**, loetelu EL usaldusvääretest testidest leiab: https://ec.europa.eu/health/sites/default/files/preparedness_response/docs/covid-19_rat_common-list_en.pdf
- testitavate vanust arvestav **kasutajamugavus proovimaterjali võtmisel** ehk eelistada näiteks ninaneelu kaapetestidele nina eesruumist võetavaid. Tuleb ka arvestada, et mõne proovimaterjali puhul on proovimaterjal väga nõudlik (nt vajalik on olla eelnevalt söömata, joomata).
- testi **kasutamise universaalsus** ehk eelistada võiks teste, mis on mõeldud enesetestimiseks ehk ei vaja meditsiinilise ettevalmistusega või eriteadmiste/kogemustega inimese kaasamist. Kui üldjuhul võiks kiirtestimise viia läbi kooli tervishoiuteenuse osutaja, siis edasilükkamatutel asjaoludel võiks testi tüüp tagada ka testimise vanemas earühmas õpilaste endi poolt kooli kontrollitud keskkonnas või mõne täiskasvanu toetaval juhendamisel. Juhendamise all mõeldakse siin testiga kaasas olevas juhendmaterjalis toodule vastavuse kontrolli juhendaja parima teadmise kohaselt.

Juhul, kui rahaline toetus ei kata lihtsustatud karantiini tagamiseks piisaval hulgal teste, palume anda sellest märku eelkõige kooli pidajale ja temal omakorda ministeeriumile. Lihtsustatud karantiini põhimõtte järgimiseks on vaja, et koolis oleks olemas varu kiirteste.



Positive



Negative



Invalid

If there is no line visible, or only one line at "T," the result is invalid



Foto: Testitulemuse hindamine töötajate testimiseks mõeldud Siemens Clintest testiga.